

# الانتخابات التشريعية 2016 البرنامج الانتخابي



RNI

التجمع الوطني للأحرار  
ⵏⵓⵔⵉⵎⵓⵏⵏ ⵏⵓⵔⵉⵎⵓⵏⵏ ⵏⵓⵔⵉⵎⵓⵏⵏ



رؤية الحزب وتوجهاته الاستراتيجية

01



تدابير عملية مباشرة

02



## انتخابات تشريعية برهانات مصيرية

تصدى المغرب منذ 2008 لصدمتين كبيرتين بتدبير حكيم وحس وطني جماعي راقٍ:

- الأزمة المالية ثم الاقتصادية ل 2008
- حراك ما اصطلح عليه بالربيع العربي

مغرب اليوم يتحرك في مناخ صدمة ثالثة لا تقل خطورة تتمثل في:

- محيط إقليمي يزداد اضطرابا
- رهانات فاعلين إقليميين ودوليين في تعارض مع المصالح الاستراتيجية لبلادنا

نجح المغرب في التصدي للصدمتين الأوليين بفضل مناعة النموذج المغربي

الرهان الأول لانتخابات 2016 تقوية مناعة النموذج المغربي قصد التصدي للصدمة الثالثة



## سياسيا

تثبيت مكتسبات دستور 2011 على الصعيد المؤسساتي من خلال:

- تكامل وتعاون أكبر بين السلط
- توفير الدعم المادي والتأطير التقني والمسطري لتسريع بناء الجهوية
- العمل على ضمان التوافق والانسجام المجتمعي في قضايا الشأن العام عبر الانفتاح على الفاعلين المجتمعيين والمعارضة المؤسساتية وإشراكهم في بلورة القرارات الهامة.
- صياغة ميثاق اجتماعي في مجالات الشغل والإنتاج.
- ربط المواطن بالقضايا المصيرية للبلاد ضمن محيط خارجي متحول برهانات خطيرة
- مواصلة سياسة التفاعل اليقظ مع التحولات الدولية عبر تدبير تموقع بلادنا في خارطة الناشئة وفق ما تمليه مصالحه الأنوية والاستراتيجية.



## اقتصاديا

- معالجة ثلاثية (النمو – التشغيل – الخدمات الاجتماعية) عبر:
- الرفع من مستوى الاستثمار الوطني (العمومي – الخاص) والأجنبي
  - تخصيص 60 مليار درهم للاستثمار من الميزانية العامة مع مراعاة التوزيع الجهوي
  - تسريع المنحى القائم لتنويع الشركاء الأجانب (أفريقيا – آسيا – روسيا – البلدان الصاعدة)



## اقتصاديا

### تسريع تنفيذ الاستراتيجيات القطاعية خاصة:

- ✓ مخطط التسريع الصناعي في أفق بلوغ حصة 23 في المائة من الناتج الداخلي الخام مع تحيين ميثاق الاستثمار
- ✓ مخطط المغرب الأخضر خاصة الدعامة الثانية
- ✓ دعم السياسة السياحية خاصة من خلال شراكات مع الجهات لتطوير السياحة البيئية والإيكولوجية والثقافية – والانفتاح على أسواق جديدة
- ✓ تحديث آليات دعم المقاولات وتطوير مناخ الأعمال.
- ✓ تطوير آليات تمويل وتأطير الاقتصاد التضامني والتنمية المستدامة
- ✓ تنويع الخدمات المالية والارتقاء بالمركز المالي للدار البيضاء
- ✓ تسريع المخطط الرقمي
- ✓ ربط مراكز البحث بالمقاولات ورفع تمويل البحث العلمي إلى 1 في المائة من الناتج الداخلي الخام
- ✓ إحداث آلية لتتبع وتقييم التقائية الاستراتيجيات القطاعية



RNI | التجمع الوطني للأحرار  
Rassemblement National pour l'Indépendance

## برنامج الحزب

01



رؤية الحزب وتوجهاته الاستراتيجية

الانتخابات التشريعية 2016  
البرنامج الانتخابي

### يقترح التجمع الوطني للأحرار برنامجا مفصلا يضع المواطن في صلب اهتماماته

التزامات

التزامات عملية تعكس  
أولويات الحزب

أوراش  
كبرى

تترجم توجهات  
استراتيجية  
وإجراءات عملية

مبادئ  
مؤسسة

تعكس قيم الحزب  
وتاريخه النضالي

الطموح

تحرير الطاقات وتقوية  
التضامن



## هدفان رئيسيان

تقوية  
التضامن

2

تحرير  
الطاقات

1



# ...أمام انتظارات للمواطنين من أجل حياة كريمة يقترح التجمع

التماسك الاجتماعي كأساس لتحقيق تضامن فعال

تعزيز دور الدولة في تنسيق السياسات  
العمومية وتشجيع المقاولات

تسييد قيم الاستحقاق وتكافؤ الفرص وإرادة  
قوية لتقليص الفوارق الاجتماعية

دولة القانون تضمن للمواطنين ممارسة  
حقوقهم وحررياتهم

اقتصاد قوي منتج للثروة ومحدث لفرص  
الشغل مع تحديث آليات الحكامة الجيدة

تعزيز ثقافة الديمقراطية ومشاركة  
المواطن في تدبير الشأن العام



## أهداف ماكرو – اقتصادية مرقمة

6. الحفاظ على نفقات الاستثمارات في الميزانية في حدود 60 مليار درهم سنويا

1. النمو الاقتصادي مابين 5,4% و 5,5%

7. الرفع من مساهمة الصناعة الى 23% في أفق سنة 2021

2. معدل النمو غير الفلاحي أكثر من 4%

8. زيادة الاستثمارات الأجنبية المباشرة بنسبة 5% سنويا

3. استقرار عجز الميزانية بين 2% و 3%

9. تقليص مدة الأداء إلى 60 يوما

4. التضخم أقل من 2%

10. معدل البطالة أقل من 8% في أفق سنة 2021

5. ديون الخزينة العامة أقل من 60% قبل  
سنة 2021



## 5 أوراش ذات الأولوية





## الإجراءات الرئيسية

- تسريع تعميم التعليم الأولي
- تقليص الفارق بين القطاعين العام والخاص بالتركيز على الجودة وتشجيع الشراكة
- ضمان سكن للطلبة أو إعانة بقيمة 500 درهم في الشهر لفائدة الأسر المعوزة (تدبير انتقالي في انتظار تنفيذ البرنامج الوطني للسكن الطلابي)
- إصلاح المناهج التربوية، والمقاربة البيداغوجية عبر التركيز على التكنولوجيات الحديثة
- إدماج أكثر للأنشطة الرياضية و الثقافية في المناهج التعليمية منذ السنوات الأولى للمدرسة.
- وضع برنامج للتعلم التكنولوجي (e-learning)
- إشراك أولياء التلاميذ في تدبير المؤسسات المدرسية
- تعبئة جميع أطر التعليم حول الإصلاح
- تكوين خلايا اليقظة و الرصد لمحاربة الهدر المدرسي
- تعويضات عائلية بقيمة 400 درهم في من أجل تدرس الأطفال ما بين 3 و 18 سنة بالنسبة للعائلات ذات الدخل المنخفض (أقل من 1500 درهم في الشهر)
- تعميم التعليم على 100% من الفتيات والفتيان في خلال 5 سنوات

## 1 المدرسة



إصلاح جذري لمنظومة  
التربية والتكوين، وإعادة  
الاعتبار للمدرسة  
المغربية



## الإجراءات الرئيسية

- رفع ميزانية الصحة إلى 7 في المائة من الميزانية العامة للدولة
- إصلاح نظام العلاج من خلال ضمان حد أدنى للخدمات (البنيات التحتية الصحية، العاملون في القطاع الصحي، المراكز الطبية)
- تأهيل البنية التحتية للعلاج وتطوير أقطاب متميزة للصحة وفقا للخريطة الصحية الجديدة
- إنشاء مستشفيات جامعية في كل جهة
- إعادة تنظيم أقسام المستعجلات
- تفعيل تعميم التغطية الصحية لتشمل 10 إلى 12 مليون مواطن غير مؤهلين للاستفادة من بطاقة "راميد"
- وضع استراتيجية لتدبير الموارد البشرية الطبية : عقلنة التعيينات، التكوين المستمر، تحسين ظروف العمل، إلخ
- تشجيع صناعة واستعمال الأدوية الجنيسة

## 2 الصحة

رفع مستوى  
الخدمات الصحية  
والولوج إلى العلاج





## الإجراءات الرئيسية

- تركيز الاستراتيجيات القطاعية الحكومية على خلق فرص العمل .
- تشجيع خلق فرص الشغل في الاقتصاد الاجتماعي، والحرف التقليدية، والثقافة ...
- مواصلة تنزيل قانون المقاوم الذاتي، لتشجيع إدماج الشباب في عالم الشغل
- تعبئة المهارات المغربية المتواجدة في الخارج
- دمج تدريجي للقطاع غير المهيكل في الاقتصاد
- وضع استراتيجية وطنية للابتكار واستثمار في البحث العلمي
- تفعيل صندوق دعم المقاولات الناشئة (start-up)
- تطوير الشراكات بين القطاعين العام و الخاص
- الابتكار في أنماط التمويل (كالتمويل التشاركي أو الجماعي مثلا)
- إنشاء منطقة تجارة حرة على الأقل في كل جهة لتحسين القدرة التنافسية الجهوية
- الإعفاء من الضريبة على القيمة المضافة على جميع الاستثمارات (لإنشاء المقاولات و توسيعها)
- تخفيض التكاليف الاجتماعية ب 50% بالنسبة للأجور التي تقل عن 3000 درهم

## 3 الشغل



تطوير نموذج للنمو قادر  
على الإدماج و خلق  
فرص الشغل



## الإجراءات الرئيسية

- إنشاء نظام مساعدة للبحث عن أول وظيفة (حلقة وصل حقيقية بين التخرج و التوظيف)
- خلق فضاء مخصص للمساعدة في إنشاء المشاريع الصغرى للشباب (بشراكة مع المراكز الجهوية للاستثمار)
- تطوير آليات تمويل مبتكرة لتشجيع روح المقاوله لدى الشباب
- إطلاق برنامج الاستشارات و الإرشاد التربوي من أجل التوجيه المهني و ذلك عبر الـ 500 نادي للشباب المتواجدة في المغرب.
- تشجيع الشركات لاستقبال المتدربين الشباب
- تطوير التفاعل مع الشباب من خلال الشبكات الاجتماعية
- تعزيز دور الشباب في وسائل الإعلام
- وضع الرياضة في قلب أنشطة الشباب
- دعم العمل الأول بمساعدات تخصيصية (التدريب، التكوين، تعويض عن النقل لحضور المباريات من أجل الشغل، إلخ)
- إتاحة جميع المرافق العمومية في المساء وخلال عطل نهاية الأسبوع لممارسة الأنشطة الرياضية والثقافية (المدارس، الجامعات، دور الشباب، وغيرها)

## 4 الشباب



استثمار الطاقات  
الشابة في دعم  
المسيرة التنموية  
ورفع التحديات  
المستقبلية



## الإجراءات الرئيسية

### الأشخاص المسنين

- إعطاء الأولوية للتغطية الصحية المجانية للأشخاص المسنين (أكثر من 70 سنة)
- ضمان أولوية تقديم الخدمة للأشخاص المسنين والنساء الحوامل في جميع المرافق الإدارية

### ذوي الاحتياجات الخاصة

- تعويض لفائدة الأطفال المعاقين أبناء العائلات المعوزة، بقيمة 350 درهم في الشهر (للعاجزين أو ضحايا الأمراض المستعصية)
- التكفل بالتجهيزات الطبية لفائدة المحتاجين الذين لا يتوفرون على تغطية صحية
- تهيئة الفضاءات والأماكن العمومية لفائدة الأشخاص ذوي الاحتياجات الخاصة

### العالم القروي

- فك العزلة عن سكان البوادي من خلال تسريع وتيرة تنفيذ البرنامج الوطني للطرق القروية بإنشاء 20.000 كلم خلال 5 سنوات
- تعميم التعليم على الفتيات والفتيان في خلال 5 سنوات
- تطوير وحدات متنقلة للتكوين في مجال المهن الفلاحية و السياحة الايكولوجية
- تجهيز وتدعيم الموارد البشرية ل 300 مصحة حاليا مغلقة في العالم القروي

## 5 التضامن

تعزيز التضامن مع  
المسنين و ذوي  
الاحتياجات الخاصة  
وسكان مناطق  
العالم القروي





## كما سيشغل الحزب أيضا على 4 أوراش ذات أهمية



### الثقافة و الإعلام 9

سن سياسة عمومية  
ثقافية وإعلامية  
منفتحة على  
الفاعلين الخواص



### فضاء العيش 8

وضع استراتيجية  
مدمجة لتطوير  
فضاءات عيش  
جيدة في المجالين  
القروي و الحضري



### العدالة 7

استكمال إصلاح  
منظومة العدالة



### الحكامة العمومية 6

تحسين فعالية الإدارة  
و المؤسسات العمومية



## الإجراءات الرئيسية

- ترسيخ دور الدولة الاستراتيجية و المحفزة و المنظمة.
- الارتقاء بمستوى التنسيق في العمل الحكومي
- وضع ميثاق اجتماعي لتدبير العلاقة بين شركاء الإنتاج
- تطوير الآليات القانونية والتقنية لمحاربة الفساد
- تحسين مناخ الأعمال وتبسيط المساطر وتوسيع مجال الإدارة الإلكترونية
- عقلنة الإجراءات الضريبية، والإعانات، والدعم، ضمانا لأكبر قدر من المساواة وتقليص الفوارق
- تعميم خدمة الحكومة الإلكترونية على جميع الخدمات الموجهة للمواطنين
- تسهيل الحصول على المعلومات وضمان شفافية الإجراءات الإدارية
- تحفيز المردودية في الإدارة من أجل استقطاب المهارات المناسبة
- إعادة تفعيل قيم الخدمة العمومية.
- تبسيط 100 إجراء إداري يتعلق بالمقولة أو جعله أوتوماتيكيا
- إنشاء الشباك الوحيد بالنسبة للإجراءات الإدارية التي تتعلق بالعقار
- ضمان نفس الاستخدام بالنسبة للكبيالة والشيك و تفعيل النصوص المتعلقة بأجل الأداء ( 60 يوم / فوائد التأخير)

## الحكومة العمومية

6

تحسين فعالية الإدارة  
و المؤسسات العمومية





## الإجراءات الرئيسية

- تحسين فعالية النظام القضائي بهدف ضمان إجراءات مبسطة ولا ممرضة، وتسريع النطق بالأحكام ،
- التزام مؤسسة القضاء أمام المواطنين بآجال معلنة مسبقا بالنسبة للإجراءات القضائية الرئيسية
- إقرار إصلاح عميق للمحاكم التجارية من خلال ملاءمتها مع خصوصية النشاط الاقتصادي
- تعزيز الرقمنة في التعامل مع الملفات من خلال نظام معلوماتي معمم وشامل، يمكن من تسيير و تتبع أفضل للملفات
- إصلاح توافقي لمناخ العدالة (المحامون والخبراء وأعوان القضاء)
- الوصول إلى نسبة 20 قاضيا لكل 100.000 مواطن (بدلا من 12 حاليا)

## 7 العدالة



## استكمال إصلاح منظومة العدالة



## الإجراءات الرئيسية

- تسريع تنفيذ مخطط تنمية العالم القروي
- إحداث الوحدات الصحية المتنقلة خاصة في الأسواق الأسبوعية
- إعداد سياسة مندمجة للمدينة توفر ظروف العيش الكريم وتعزز التفتح والتنشئة السليمة :
  - مساكن تلائم حاجيات المواطنين و قدرتهم الشرائية
  - مدن تراعي المزيج والتنوع الاجتماعي،
  - مدن نظيفة (تدبير النفايات، تلوث الهواء، المساحات الخضراء ...)
  - أماكن عمومية سهلة الولوج للأشخاص ذوي الاحتياجات الخاصة، الخ
- ابتداء حلول لمعضلة النقل العمومي مع الحد من التأثير السلبي على البيئة
- اعتماد سياسة بيئية تنماشى و الالتزامات المبرمجة من قبل المغرب في إطار COP22

## 8 فضاء العيش \*

وضع استراتيجية  
مندمجة لتطوير  
فضاءات عيش جيدة  
في المجالين القروي و  
الحضري

التعمير وسياسة المدينة والتنقل والأمن \*



## الإجراءات الرئيسية

- خلق 100.000 منصب شغل من خلال "مخطط مغرب الثقافة و الإعلام"
- تشجيع الإبداع في مختلف الفنون (مضاعفة فرص الإبداع خمسة مرات) موسيقى /مسرح /سينما
- إعداد مشروع ثقافي خاص بكل جهة و بكل جماعة.
- تطوير شبكة شاملة للبنيات التحتية الثقافية ذات الجودة العالية وتعميم ولوجيتها :
  - إنشاء بنية تحتية جديدة
  - إعادة تأهيل مسارح الحي وتعميم دور الشباب
  - تحويل المباني العمومية الشاغرة إلى أماكن مخصصة للثقافة وتخصيص مساحات عمومية كبرى للتظاهرات الثقافية والفنية
  - مكتبة و فضاء متعدد الوسائط و فضاء للشباب في كل جماعة
- تفويض إدارة جميع المراكز الثقافية العمومية التي لا تتوفر على برنامج دائم
- إنشاء مدارس ومعاهد متخصصة في المجالات الثقافية
- تعميم التغطية الصحية والتقاعد على جميع الفنانين الذين تتجاوز أعمارهم 60 سنة
- اتخاذ إجراءات تحفيزية لصالح الصناعات الثقافية
- إشراك وسائل الإعلام في العمليات الثقافية
- إعادة تأهيل الإعلام العمومي و فتح القطاع السمعي البصري للفاعلين الخواص
- نشاء معهد ثقافي مغربي في كل العواصم الكبرى حيث يتواجد مغاربة العالم.

## الثقافة و الإعلام

9



إحياء سياسة  
عمومية ثقافية  
وإعلامية منفتحة  
على الفاعلين  
الخواص



رؤية الحزب وتوجهاته الاستراتيجية

01



تدابير عملية مباشرة

02

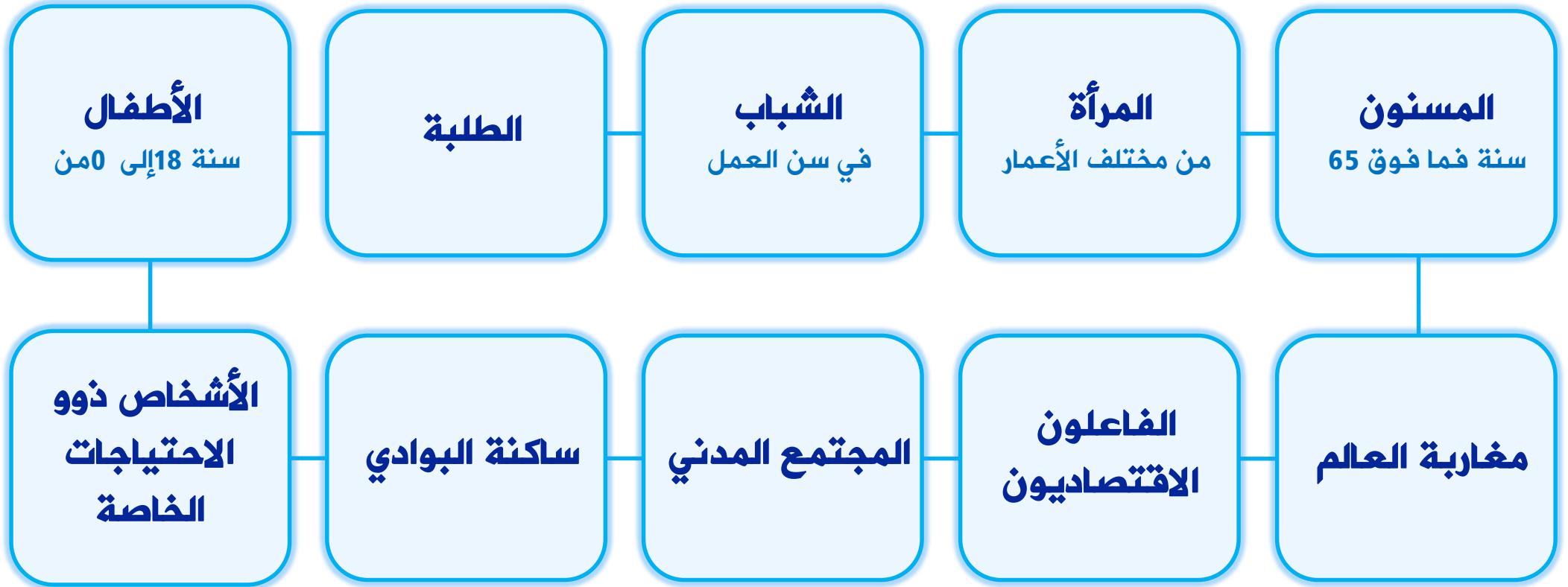


## 10 فئات تستفيد من التزامات مستهدفة

02



تدابير عملية مباشرة





## 25 التزاما للحزب من أجل المغاربة

02



تدابير عملية مباشرة

### التلاميذ والطلبة

**1- تعويضات عائلية** بقيمة 400 درهم في من أجل تدرس الأطفال ما بين 3 و 18 سنة بالنسبة للعائلات ذات الدخل المنخفض (أقل من 1500 درهم في الشهر)

**2- ضمان سكن للطلبة** أو إعانة بقيمة 500 درهم في الشهر لفائدة الأسر المعوزة (تدبير انتقالي في انتظار تنفيذ البرنامج الوطني للسكن الطلابي)

### الشباب

**3- دعم العمل الأول** بمساعدات تخصيصية (التدريب، التكوين، تعويض عن النقل لحضور المباريات من أجل الشغل، إلخ)

**4- إتاحة جميع المرافق العمومية** في المساء وخلال عطل نهاية الأسبوع لممارسة الأنشطة الرياضية والثقافية (المدارس، الجامعات، دور الشباب، وغيرها)

### المرأة

**5- التطبيق الصارم للقوانين** المجرمة للتحرش والعنف ضد النساء

**6- إنصاف المرأة** السلالية عبر ضمان حقها في الاستفادة على غرار الرجل

### المسنون

**7- إعطاء الأولوية** للتغطية الصحية المجانية للأشخاص المسنين (أكثر من 70 سنة)

**8- ضمان أولوية** تقديم الخدمة للأشخاص المسنين والنساء الحوامل في جميع المرافق الإدارية

### الأشخاص ذوو الاحتياجات الخاصة

**9- تعويض لفائدة** الأطفال المعاقين أبناء العائلات المعوزة، بقيمة 350 درهم في الشهر (للعاجزين أو ضحايا الأمراض المستعصية)

**10- التكفل بالتجهيزات** الطبية لفائدة المحتاجين الذين لا يتوفرون على تغطية صحية

**11- تهيئة الفضاءات** والأماكن العمومية لفائدة الأشخاص ذوي الاحتياجات الخاصة (الإدارات، الحدائق، وسائل النقل العمومي، المدارس، إلخ)

### ساكنة البوادي

**12- فك العزلة** على سكان البوادي من خلال تسريع وتيرة تنفيذ البرنامج الوطني للطرق القروية بإنشاء 20.000 كلم خلال 5 سنوات

**13- تعميم التعليم** على الفتيات والفتيان في خلال 5 سنوات

**14- تطوير 100 عيادات** متنقلة خصوصا بالنسبة للنساء والتوليد، لتشمل جميع المناطق القروية

**15- تطوير وحدات** متنقلة للتكوين في مجال المهن الفلاحية و السياحة الايكولوجية

**16- تجهيز** وتدعيم الموارد البشرية ل 300 مصحة حاليا مغلقة في العالم القروي

### الفاعلون الإقتصاديون

**17- الإعفاء من الضريبة** على القيمة المضافة على جميع الاستثمارات (لإنشاء المقاولات و توسيعها)

**18- تخفيض التكاليف** الاجتماعية ب 50% بالنسبة للأجور التي تقل عن 3000 درهم

**19- إنشاء منطقة** تجارة حرة على الأقل في كل جهة لتحسين القدرة التنافسية الجهوية

**20- تبسيط 100 إجراء** إداري يتعلق بالمقولة أو جعله أوتوماتيكيا

**21- إنشاء الشبكات** الوحيد بالنسبة للإجراءات الإدارية التي تتعلق بالعقار

**22- ضمان نفس** الاستخدام بالنسبة للكيميائية والشيك و تفعيل النصوص المتعلقة بأجل الأداء (60 يوم / فوائد التأخير)

### مغاربة العالم

**23- إنشاء معهد ثقافي** نشيط في كل العواصم الكبرى حيث يتواجد مغاربة العالم.

### المجتمع المدني

**24- تعزيز وتنسيق** مشاركة الجمعيات في دعم الأشخاص الأكثر هشاشة بما في ذلك ذوي الاحتياجات الخاصة وكبار السن

### التزامات متعددة المستهدفين

**25- إحداث 100 خليات** للمساعدات الاجتماعية لفائدة الفئات الهشة والمتواجدة في حالة خطر في كل عمالة أو إقليم